



РЕПУБЛИКА СРБИЈА

ЦЕНТАР ЗА ПОРОДИЧНИ СМЕШТАЈ И
УСВОЈЕЊЕ БЕОГРАД

ПРОГРАМ РАДА ЗА 2022. ГОДИНУ

Београд, јануар 2022.године

САДРЖАЈ

1.0. УВОД	3
2.0. ЦИЉЕВИ РАЗВОЈА ЦЕНТРА ЗА ПОРОДИЧНИ СМЕШТАЈ И УСВОЈЕЊЕ	4
3.0. АКТИВНОСТИ	5
3.1. Унапређење законитости рада и усклађивање нормативних аката.....	6
3.1.1. Просторно – технички капацитети	6
3.1.2. Структура кадрова /кадровски капацитети	7
3.1.3. Стручне компетенције.....	8
3.1.4. Унутрашња организација.....	10
3.1.5. Финансијско – рачуноводствени послови.....	12
3.1.6. Спровођење плана јавних набавки.....	12
3.1.7. Обављање послова из домена здравља и безбедности на раду.....	13
3.1.8. Развој сарадничке мреже	13
3.1.9. Издавачка делатност и промоција хранитељства.....	13
4.0. СТРУЧНИ РАД У 2021. ГОДИНИ.....	14
4.1. Промоција хранитељства	14
4.2. Процена подобности хранитеља	14
4.3. Избор породице за дете.....	15
4.4. Праћење функционисања деце и младих и хранитељских породица.....	15
4.5. Едукације хранитеља.....	15
4.6. Подршка деци и младима	15
4.7. Извештавање	16
4.8 Супервизија	16
4.9. Унапређење базе података о корисницима услуга и хранитељским породицама .	16
4.10. Унапређење квалитета рада/Стручно усавршавање запослених	16
4.11. Интерна контрола рада запослених	18
5.0. ОЧЕКИВАНИ РЕЗУЛТАТИ И МОГУЋИ РИЗИЦИ.....	18

1.0. УВОД

Центар за породични смештај и усвојење Београд (у даљем тексту Центар) је установа у систему социјалне заштите, основана одлуком Владе Републике Србије 05.06.2008.године и покрива територију града Београда, Колубарског и Мачванског округа. На тај начин Центар има надлежност за хранитељске породице из 31 општине: 17 у Београду, 8 у Мачванском и 6 у Колубарском округу. Наведеном организацијом Центар покрива целу територију за коју је основан, са јасно дефинисаним задацима у области заштите деце без родитељског старања. Промена назива Центра у вези је са планираним проширивањем делатности на област усвојења и породичног смештаја за одрасле и старије, сходно Закону о социјалној заштити. Сам назив установе и даље није у потпуности усклађен са пословима које обавља.

Центар је значајан чинилац у систему организоване друштвене бриге о деци и младима без адекватног родитељског старања и континуирано доприноси процесу деинституционализације и развоју алтернативних видова бриге.

Годишњи програм рада је обавеза установе дефинисана чл. 206. Закона о социјалној заштити, а рађен је у складу са важећим законима и прописима у области социјалне заштите, националном политиком у заштити деце без родитељског старања, Стратегијом развоја социјалне заштите, али и на основу успостављене мреже хранитељских породица, постигнутих резултата у досадашњем раду, стеченог искуства, као и започетих активности у претходном периоду... Он представља оквир будућих активности дефинисаних на основу процене потреба деце и младих на смештају, хранитељских породица, али и запослених, нарочито у односу на унапређење знања и вештина, односно даљег стручног усавршавања.

Центар обавља своју делатност на основу: Закона о социјалној заштити („Сл. гласник РС, бр. 36/91, 79/91-др.закон 33/93, 53/93-др.закон 67/93, 46/94, 48/94-др.закон, 52/96, 29/01, 84/04, 101/05-др. закон и 115/05), Правилника о хранитељству („Службени гласник РС“ бр. 36/08), Одлуке о мрежи установа социјалне заштите за смештај корисника („Службени гласник РС“, бр. 51/2013), Породичног закона („Службени гласник РС“ бр. 18/05) и других прописа и нормативних аката који регулишу област социјалне заштите.

У складу са Правилником о хранитељству Центар:

- Врши припрему, процену и обуку будућих хранитеља (кандидата за хранитељство);
- Врши избор и предлаже хранитељску породицу за смештај конкретног детета (младе особе);
- Врши припрему хранитељске породице за смештај детета (младе особе);
- Пружа подршку детету (младој особи) и породици – непосредном пружаоцу услуге породичног смештаја;

- Врши праћење и контролу рада хранитеља, односно, врши увид у испуњеност структуралних и функционалних стандарда и даје мишљење о остваривању сврхе хранитељства;
- Извештава центре за социјални рад о напредовању корисника, функционисању породице и предлаже мере ради отклањања евентуалних пропушта;
- Партиципира у припреми деце и младих за излазак из система социјалне заштите;
- Промовише и развија хранитељство као привремену меру породично-правне и социјалне заштите;
- Води базу података о лицима која пружају услугу породичног смештаја (хранитељима) и води евиденцију и документацију о породичном смештају у складу са прописима;
- Учествује у истраживањима и пројектним активностима из области породичног смештаја;
- Израђује различите информативне и едукативне материјале за хранитеље и стручну литературу за стручне раднике;
- Организује/реализује стручне скупове и едукације у области породичног смештаја;
- Врши редовну обуку хранитеља који имају утврђену општу подобност за хранитељство;
- Обавља и друге послове у складу са законом и другим прописима;

2.0. ЦИЉЕВИ РАЗВОЈА ЦЕНТРА ЗА ПОРОДИЧНИ СМЕШТАЈ И УСВОЈЕЊЕ

Визија

Одрастање деце у породичном окружењу које им пружа подршку и подстицај за развој потенцијала.

Мисија

Изградња система заштите деце на хранитељству путем јачања компетенција хранитеља, остваривањем стандарда за хранитељство, развијањем мреже хранитељских породица, пружањем стручне подршке деци и хранитељима, успостављањем ефикасног праћења развоја деце и оснаживањем деце за превладавање тешких искустава.

Општи циљ

Унапређење квалитета бриге о деци без родитељског старања и организовање заштите у складу са њиховим потребама и потенцијалима

Посебни циљеви

- Повећана респонзивност и способност ЦПСУ да одговори на захтеве квалитета послова из своје надлежности
- Унапређена сарадња са медијима, сродним институцијама, локалном самоуправом и другим организацијама
- Редифинисање улоге ЦПСУ у систему социјалне заштите
- Унапређени механизми за пренос знања и промоцију добре праксе

3.0. АКТИВНОСТИ

Центар организује и непосредно врши смештај деце и младих без родитељског старања у хранитељску породицу, врши увид у рад и пружа стручну помоћ хранитељској породици којој је дете поверено на збрињавање и васпитање, све док се не обезбеде услови за његов повратак код родитеља или сродника, односно до оспособљавања за самосталан живот и рад или до усвојења као трајног облика збрињавања. ЦПСУ Београд је у континуитету, од оснивања, део процеса реформе система социјалне заштите, а пре свега процеса деинституционализације и свеукупног настојања да се створи мање рестриктивно окружење и што бољи услови за раст и развој деце и младих без родитељског старања. Делатност Центра је усмерена на изградњу савремених и хуманих приступа у заштити деце на смештају у хранитељским породицама.

Табела бр. 1

	Током 2021. године	На дан 31.12.2021. године
Активне ХП ¹	660	604
Празне ХП ²	12	28
Укупно	672	632

¹ Активне ХП (хранитељске породице) су породице које су имале/имају на смештају децу/младе особе.

² „Празне“ ХП у току године су породице које имају лиценцу а нису имале смештај 2021. „Празне“ ХП на дан 31.12.2021. су породице које имају лиценцу, а „празне“ су у том тренутку, без обзира да ли су биле „празне“ током године или су имале смештај.

Центар ни у претходној години није обављао породични смештај одраслих и старијих, као ни послове у области усвојења, јер за то није створен одговарајући нормативни оквир.

У 2022. Центар ће наставити да ради на организовању и пружању услуге породичног смештаја деце без родитељског старања.

3.1. Унапређење законитости рада и усклађивање нормативних аката

Центар за породични смештај и усвојење Београд је од оснивања функционисао у складу са позитивном правном регулативом, али без одговарајућих подзаконских аката који су неопходни за потпуно преузимање надлежности. Неусаглашеност између подзаконских аката, а пре свега Закона о социјалној заштити и Правилника о хранитељству онемогућава преузимање свих обавеза Центра предвиђених законом. Недостатак и застарелост нормативних аката утиче на квалитет организације хранитељства као мере из области породично правне и социјалне заштите, а њихово јасније дефинисање и стварање прецизног законског оквира омогућило би бољу и јаснију организацију предвиђене услуге.

Центар је у 2021. години био носилац пројектних активности уз подршку УНИЦЕФ-а, а једна од области је и унапређење законодавне регулативе. У том смислу формирана је радна група за израду Нацрта новог Правилника о хранитељству. Завршетак рада на Нацрту новог Правилника о хранитељству се очекује до априла 2022. године.

Центар ће и у наредној години радити у складу са важећим законима и прописима, а уколико дође до измене законске регулативе и буду усвојени очекивани подзаконски акти, доношење нормативних аката биће у складу са изменама.

3.1.1. Просторно – технички капацитети

Центар се налази у улици Радослава Грујића бр. 17 (ГО Врачар), у делу зграде коју дели са Домом за децу и омладину „Драгутин Филиповић Јуса“. Дана 22.05.2015.године, Градска управа града Београда (Секретаријат за имовинско-правне послове) уступила је ЦПСУ Београд простор у коме се актуелно налази Центар.

Површина простора је 240 м², што није довољно за адекватну организацију рада (нема довољно простора за организовање обуке кандидата, у једној канцеларији седи по пет или шест саветника, састанци са сарадницима и хранитељима отежано се организују...).

Радне јединице у Лозници и Ваљеву, обављају делатност у закупљеном простору, а у оквиру Радне јединице Лозница функционише и Канцеларија Шабац, која се такође налази у изнајмљеном простору. Укупна месечна закупнина истих је 65.851,77, односно 21.950,59 свака појединачно.

Центар располаже са шест аутомобила који су актуелно довољни за обављање делатности. Ипак, већи број возила је прешао значајну километражу и стари су преко 9

година. Имајући у виду велики број посета у току године, као и чињеницу да се аутомобили користе за обиласке хранитељских породица у теже приступачним деловима подручја које Центар покрива, неопходно је размотрити могућност набавке још једног, новог возила. Центар ће и у 2022. години благовремено, у оквиру предвиђених процедура обавестити ресорно Министарство о потреби за возилом.

Решењем Градског секретаријата за саобраћај обезбеђена су два паркинг места, у радно време, за потребе Установе.

Због застарелости сервера Центар је планирао у 2022. години неопходну замену, која ће значајно унапредити квалитет рада.

3.1.2. Структура кадрова /кадровски капацитети

Решењем Министарства рада, запошавања и социјалне политике од 09.01.2013.године утврђен број радника Центра за породични смештај и усвојење Београд је био 46, у односу на тадашње 623 хранитељске породице. Одлуком о максималном броју запослених на неодређено време у систему државних органа од 01.07.2017.године, „Сл. гласник РС“, бр. 61/2017, 82/2017, 92/2017, 111/2017, 14/2018, 45/2018, 78/2018, 89/2018, 102/2018, 30/2019, 42/2019, 59/2019, 79/2019, 84/2019 и 88/2019) утврђен број запослених је 41.

Табела бр. 2

1. Радници запослени на неодређено време према стандардима и броју ангажованих радника, на дан 31.12.2021.		
Радно место	По нормативима	Број стварно запослених
Руководећи кадар	1	1
Стручни радници и стручни сарадници	31	26
Административно-финансијски радници	3	2
Техничко особље	5	3
Друго	1	1
УКУПНО	41	33

Центар за породични смештај и усвојење Београд у 2021.години се суочавао и даље са проблемом недовољног броја запослених. Центру недостају, три саветника, два реализатора едукативних програма, један финансијско-рачуноводствени сарадник, једна спремачица и један возач, укупно 8. У току године, један возач је испунио услове за пензију, а други је поднео захтев за прекид радног односа. То је готово потпуно обуставило теренске посете ХП, због чега је крајем 2021. примљен у радни однос један возач.

Укупан број запослених на неодређено време на дан 31.12.2021.године је 33. У 2022. години је најприоритетнији пријем једног стручног радника у канцеларији Шабац, јер једна запослена стиче услове за одлазак у пензију у септембру, а то значи да би само један стручни радник пратио 104 породице и 183 деце, што је двоструко више од норматива. Напомињемо да је и Канцеларија Владимирци затворена 2015. године, због одласка у пензију једне запослене, а породице са те територије преузеле су запослене из Шапца.

Такође, важан је и пријем реализатора едукативних програма, имајући у виду да недовољан број едукатора отежава редовне активности у овом делу стручних послова.

Центар ће наставити да редовно и благовремено обавештава ресорно Министарство о потребама за пријем у радни однос недостајућих кадрова, а у складу са предвиђеним процедурама у поступку запошљавања.

3.1.3. Стручне компетенције

Укупан број стручних радника запослених на неодређено време, на дан 31.12.2021. је 26. Један део стручних радника поседује лиценце за основне стручне послове, а поједини имају лиценце за специјализоване и супервизијске послове. Нажалост, немају сви стручни радници лиценце, односно, статус стручног радника за који је предвиђено издавање лиценце за обављање основних стручних послова. У РЈ Ваљево послове стручних радника обављају три наставника разредне наставе, а у Лозници један стручни радник је социолог. За сада не постоји системско решење за њихов статус у погледу лиценцирања.

Канцеларија Шабац, такође функционише отежано. Након одласка једног саветника у пензију и затварања канцеларије у Владимирцима, Шабац актуелно има два стручна радника (од којих један стиче услове за пензију у 2022. години), који воде преко 100 хранитељских породица, а канцеларија Ваљево има три запослена, нема супервизора и нема едукатора (наведени послови су организовани уз подршку стручних радника из Београда).

Табела бр. 3

2. Број стручних радника и стручних сарадника према стручном профилу и радном статусу, на дан 31.12.2021.						
Стручни профил радника	Облик ангажовања					
	Радни однос заснован на неодређено време	Радни однос заснован на одређено време	Ангажовање на обављању привремених и повремених послова	Волонтери	Приправници	Укупно
Социјални радник	8	0	0	0	0	8
Психолог	7	0	0	1	0	8
Педагог	1	0	0	0	0	1
Логопед	1	0	0	0	0	1
Специјални педагог	2	0	0	0	0	2
Наставник разредне наставе, професор	3	0	0	0	0	3
Лекар	0	0	0	0	0	0
Дефектолог	1	0	0	0	0	1
Андрагог	0	0	0	0	0	0
Социолог	1	0	0	0	0	1
Правник	2	0	0	0	0	2
Економиста	0	0	0	0	0	0
Друго	0	0	0	0	0	0
Укупно	26	0	0	0	0	27

Установа ће и у наредној години обезбедити стручним радницима стручно усавршавање што је битан предуслов за благовремено стицање лиценце сваког стручног радника, али и важан чинилац даљег унапређења рада и развоја Центра, као и њиховог личног и професионалног развоја. Као и сваке године стручни радници ће моћи непосредно да учествују и партиципирају у изради Плана и програма стручног усавршавања. Све активности ће бити планиране у складу са актуелном епидемијском ситуацијом.

Значајно место у процесу стручног усавршавања имао је Републички завод за социјалну заштиту, као и Комора социјалне заштите. У 2022.години је важно наставити добру сарадњу како би стручни радници уз подршку ових институција, и наравно уз

сопствену партиципацију, радили на стручном усавршавању и стицању довољног броја бодова за обнову лиценце.

3.1.4. Унутрашња организација

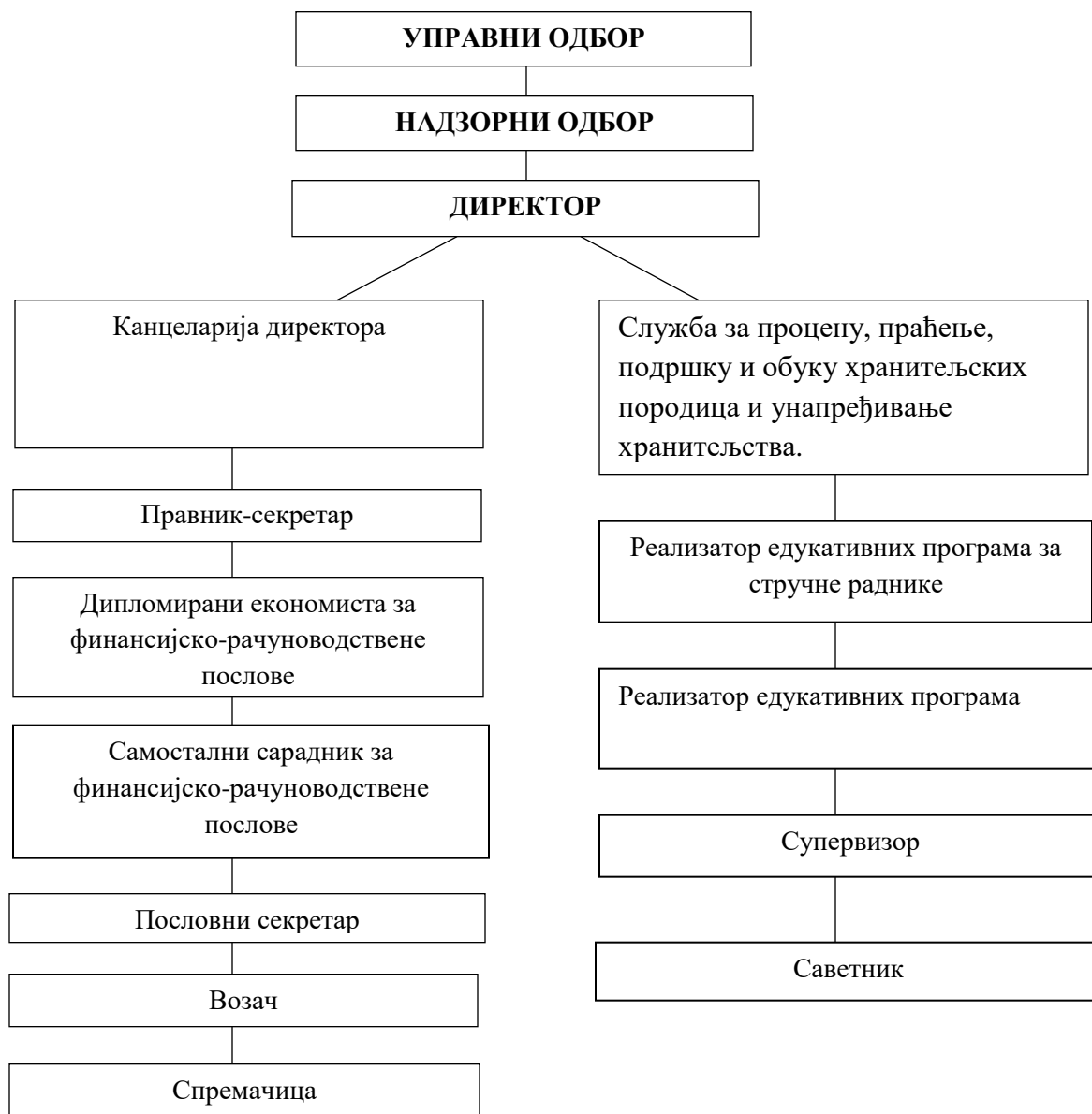
Радам Центра за породични смештај и усвојење Београд управљају директор, Управни одбор и Надзорни одбор.

Делатност центра се реализује у оквиру две службе:

1. Канцеларија директора Центра;
2. Служба за процену, праћење, подршку и обуку хранитељских породица и унапређење хранитељских породица;

У оквиру службе функционишу ван седишта Центра:

1. Радна јединица Ваљево (за територију Клубарског округа и општину Коцељева);
2. Радна јединица Лозница за територију Мачванског округа (без општине Коцељева);



У оквиру стручног поступка у Центру су формирана следећа радна тела:

- Тим за заштиту деце од занемаривања и злостављања;
- Тим за пријем захтева за смештај деце и младих у хранитељске продице;

Према потреби у току рада формирају се и друга повремена тела и комисије, сходно актуелним потребама и радним задацима.

У претходном периоду предвиђене састанке са запосленима није било могуће реализовати у складу са устаљеним начином рада. Уколико епидемиолошка ситуација то дозволи ове године ће бити организовани: састанци свих запослених, повремени састанци свих стручних радника (Београда и РЈ), редовни састанци супервизора, састанци Комисије

за пријем захтева и предлагање хранитељских породица, редовни састанци Колегијума. У наведеним активностима безбедност и здравље запослених ће бити на првом месту, а то значи да ће наведени састанци и колегијуми бити у складу са инструкцијама и препорукама које имају за циљ мере превенције и заштите од вируса.

3.1.5. Финансијско – рачуноводствени послови

Центар ће у 2022.години пословати у складу са законом, планираним и обезбеђеним средствима на основу расподеле прихода из Министарства (апропријације) и Финансијског плана Центра, старати се о правовременом и реалном планирању и трошењу средстава. Обавеза директора Центра и запослених на финансијско - рачуноводственим пословима биће праћење и остваривање Финансијског плана, као и промене плана током године у погледу прилива средстава, а у складу са тим ће благовремено вршити припреме за измену и допуну Финансијског плана и његово извршење у складу са потребама, а на основу приоритета програма рада.

У овој години су планирана средства за три јубиларне награде.

Установе ће и ове године, у складу са расположивим средствима, наменити део средстава из донација, за потребе младих и деце на смештају: подршку у случају болести, награде за постигнућа, поклон (помоћ) деци и младима на хранитељству у складу са актуелним потребама...

Служба финансија ће наставити са започетим активностима на имплементацији програма ИСКРА у 2022. години.

Центар ће и ове године обезбедити транспарентност у раду, оглашавањем Информатора, Извештаја о раду Центра, Програма рада Центра на сајту установе, као и свих актуелности које су од значаја за хранитеље, децу, младе...

3.1.6. Спровођење плана јавних набавки

План јавних набавки за 2022. годину је у сагласности са законом, Програмом рада и Финансијским планом Центра. На основу Плана јавних набавки, имајући у виду и измене у релевантним законима, спроводиће се са законом усаглашена процедура јавних набавки.

Поштовање Закона о јавним набавкама подразумева транспарентност у виду уношења Плана јавних набавки у апликативни софтвер, оглашавање јавних набавки на Порталу јавних набавки, квартално извештавање Управе за јавне набавке о спроведеним поступцима и закљученим уговорима, као и слање Извештаја о извршењу Плана јавних набавки Управи за јавне набавке и Државној ревизорској институцији.

3.1.7. Обављање послова из домена здравља и безбедности на раду

Током 2022. године Центар ће наставити са спровођењем процедура заштите од пожара и заштите и безбедности на раду. Због актуелне епидемијске ситуације посебна пажња ће и даље бити посвећена организацији мера превенције.

3.1.8. Развој сарадничке мреже

Развој сарадничке мреже је један од посебних циљева Стратегије установе. Центар је изградио сарадничку мрежу са низом релевантних установа и организација из области социјалне заштите, образовања и здравства. Центар је потписао Протокол о сарадњи са Центром за заштиту одојчади, деце и омладине, као и протокол о сарадњи са Националном службом за запошљавање. Оснивањем Асоцијације центара за породични смештај и усвојење створени су услови за умрежавање ових установа, решавање питања битних за њихово функционисање као и уједначавање и развој стручне праксе. Наставиће се сарадња са установама из области социјалне заштите, образовања и здравства, као и са организацијама цивилног друштва.

Центар ће наставити континуирану сарадњу са Националном службом за запошљавање, као и сродним факултетима, чији су студенти заинтересовани да обављају приправнички стаж у ЦПСУ Београд или волонтирају у раду односно учењу са децом на смештају у ХП, уколико епидемијска ситуација у 2022. години буде повољнија.

Центар ће наставити у 2022. години пројектне активности које су започете 2021. године под називом „Подршка законодавним изменама и унапређење хранитељске заштите“ чији је носилац Центар, а уз подршку УНИЦЕФ-а, МИНБПД и МИНРЗС.

Сарадња са организацијом СОС дечија села Србија у пројекту „Сигурна места, несметан развој деце – интегрисање пракси заснованих на знању о ефектима трауматског искуства у систему алтернативне бриге (ТИП)“, биће настављена и у 2022. години.

Континуирана сарадња са високошколским установама има више циљева:

- учешће у истраживањима која могу дати важне информације за унапређење хранитељства
- заједнички програми стручне праксе за студенте
- учешће на различитим стручним скуповима итд.

3.1.9. Издавачка делатност и промоција хранитељства

Центар је у 2021. години обезбедио у оквиру пројектних активности 1000 лифлета за потребе кампање за хранитељство.

У 2022. години радиће се на прикупљању материјала за часопис „Искорак“ (бр. 8).

Све док се не обезбеде адекватни и безбедни услови за редовне едукације, наставиће се са припремањем и штампањем материјала за редовне обуке, који ће бити достављен хранитељима на кућне адресе.

4.0. СТРУЧНИ РАД У 2022. ГОДИНИ

4.1. Промоција хранитељства

Промоција и развој породичног смештаја су дефинисани Статутом установе, као и Стратегијом Центра за период 2021-2025. У 2022.години ће бити настављена започета кампања за хранитељство кроз сарадњу са локалном заједницом и медијима. Циљ медијске промоције је да се мотивишу нове хранитељске породице и анимирају грађани да се баве хранитељством, али и да се јавности понуди позитивна слика о хранитељству.

У овој години Центар ће наставити са активностима на промоцији хранитељства путем дрштвених мрежа. Планиране су и тематске трибине, уколико дозволе епидемилошке мере.

4.2. Процена подобности хранитеља

С обзиром на сложеност и одговорност улоге хранитеља који преузимају бригу о деци и младима без родитељског старања, процес њихове процене је посебно значајан.

- Процена будућих хранитеља је интегрисана са процесом њихове припреме и обуке, а спроводи се у оквиру поступка који води надлежни центар за социјални рад. У складу са Правилником о хранитељству, Центар ће и у 2022.години реализовати процес припреме, обуке и процене будућих хранитеља. Што се тиче припреме и обуке кандидата за хранитеље, обука ће се реализовати у складу са епидемилошком ситуацијом, по акредитованим програмима „Прајд“ и „Сигурним кораком до хранитељства“. Динамика и организација обуке ће зависити, између осталог, и од броја пријављених кандидата.
- Наша установа у оквиру поступка поновне процене хранитељских продица која се реализује на сваке две године, доставља Синтетизован извештај - налаз са стручним мишљењем надлежном Центру за социјални рад. Ова процена се формира као резултат континуираног праћења функционисања хранитељске породице од стране стручњака наше установе.

4.3. Избор породице за дете

Тим за пријем захтева за смештај деце и младих у хранитељске породице је посебно тело које функционише у оквиру Центра, предвиђен Статутом. Чланови овог Тима дају предлоге хранитељске породице надлежном центру за социјални рад који води заштиту детета. У овом процесу приоритет се даје обезбеђивању породичног окружења за децу ниског календарског узраста због њихове специфичне осетљивости. Чланови Тима учествују на састанцима за избор хранитељске породице, као и у планирању припреме детета и хранитеља.

За децу и младе за које није обезбеђен смештај Тим води и ажурира листу чекања. Специфичне тешкоће везане за рад тима узроковане су недовољним капацитетима ХП у односу на потребе за смештајем деце, посебно када су у питању деца са сметњама у развоју или другим тешкоћама због којих им је потребна интензивнија подршка, као и обезбеђивање заједничког смештаја браће и сестара.

4.4. Праћење функционисања деце и младих и хранитељских породица

Реализујући један од најважнијих задатака у оквиру своје делатности Центар организује скуп континуираних активности. Оне су усмерене на праћење остваривања постављених циљева заштите за децу и младе особе с једне старне, а са друге на праћење, подршку и контролу рада хранитељских породица. Ове активности реализују стручни радници Центра кроз теренске посете хранитељским породицама (редовним и ванредним), састанке са младима на хранитељству и хранитељима, интензивним праћењем породица у кризи, сарадњом са центрима за социјални рад, школама, вртићима, домовима здравља, у циљу размене значајних информација и заједничког деловања.

4.5. Едукације хранитеља

Обавезна редовна годишња обука хранитеља је предвиђена Правилником о хранитељству и реализује се као групна активност. Наша установа располаже великим бројем едукација чије су теме релевантне за хранитељство.

Редовна обука хранитеља ће се одвијати у складу са епидемиолошком ситуацијом. Све програме ЦПСУ Београд реализују стручни радници који имају лиценцу за обављање специјализованих послова.

4.6. Подршка деци и младима

На основу ефеката који се препознају како кроз искуство наше установе, тако и кроз истраживања рађена на тему хранитељства (пре свега истраживање о добробити адолесцената на хранитељству) интензивираће се различити облици непосредног рада, пре

свега са младима. Радиће се на мотивацији младих да учествују у раду Савета младих, као раду на Књизи живота и др.).

4.7. Извештавање

У оквиру редовних активности Центар ће наставити са благовременим достављањем извештаја упутним центрима за социјални рад:

- Извештај о функционисању корисника и хранитељске породице (о међусобном прилагођавању деце и хранитеља, развоју детета, његовом напредовању, компетенцијама хранитеља да одговоре на потребе детета, евентуалним кризама и др.);

- Извештај за хранитеље о њиховој подобности, односно поновној процени подобности;

4.8. Супервизија

Континуирана супервизијска подршка, усмерена пре свега на основне стручне послове, обезбеђује успостављање и одржавање квалитета стручног рада. У претходном периоду, захваљујући великом броју едукација за стручне раднике, наша установа је повећала ресурс специфичних знања и вештина – нових приступа и техника који могу учинити успешнијим рад са децом и младима, као и са хранитељским породицама.

4.9. Унапређење базе података о корисницима услуга и хранитељским породицама

Центар располаже базом података о корисницима услуга и хранитељским породицама. Она је лиценцирана Уговором између Центра и „Технолошког партнерства д.о.о“. Наставиће се са корекцијама у апликацијама, уколико буду препознате нове грешке и неподударности података у току рада у Бази. У наредној години је предвиђено даље одржавање и унапређење базе података, што је и планирано буџетом Центра. Овакав начин вођења евиденције пружа могућност бржег и ефикаснијег добијања података, бољи увид у стручни поступак, већу могућност за аналитичко – истраживачки рад. Проблем и даље у раду представља чињеница да Центар није власник иницијалног кода.

4.10. Унапређење квалитета рада/Стручно усавршавање запослених

Програм стручног усавршавања у 2021. години је делимично реализован због актуелне епидемиолошке ситуације. Очекује се наставак планираних активности.

1. Планира се наставак организовања округлих столова првенствено намењених стручњацима ЦПСУ Београд (у складу са епидемиолошком ситуацијом);

Теме округлих столова би биле следеће:

Месец	Тема
Фебруар	Трауматска искуства деце у систему алтернативне бриге
Април	Тимски рад-изградња сарадничког односа са хранитељским породицама
Мај	Психосексуални развој и потребе деце и младих
Јун	Изазови бриге о адолесцентима и непосредни рад са њима
Јул	Подршка током процеса туговања
Септембар	Модел подршке сродничким породицама
Октобар	Прекинути смештаји - узроци и научене лекције
Новембар	Дискриминација деце и младих
Децембар	Вођење евиденције и документације

2. Организовање иницијалног састанка са ЦСР-има у вези са унапређењем рада са биолошким породицама, а у наставку би требало развити протоколе и процедуре на наведену тему.
3. У складу са Стратегијом Установе неопходно је израдити анализу о ставу запослених (стручних радника), у односу на област усвојења. Такође у складу са Стратегијом неопходно је израдити план јавног заговарања
4. Израда комуникацијске стратегије са медијима, сродним институцијама и локалном самоуправом
5. Наставиће се учешће супервизора у стручним скуповима које организује Републички завод за социјалну заштиту - квартално током 2022. године;

Друге активности у области стручног усавршавања

1. Менторски рад и обука приправника
Центар за породични смештај и усвојење ће свим стручним радницима у току приправничког стажа пружити континуирано вођење и усмеравање, обуку на радном месту, укључивање у широк спектар различитих едукација и подршку за припрему испита за лиценцу;
2. Уређивање и публиковање текстова за часопис „Искорак“
3. Обезбеђивање стручне литературе
Установа ће током године набављати релевантну, савремену стручну литературу публиковану у земљи и иностранству, са фокусом на знањима која су практично применљива у раду;

Правници и економиста биће у обавези да прате актуелне прописе и да учествују у обукама које се односе на нове прописе. Такође, у складу са понуђеним едукацијама, планирано је њихово присуство (у складу са могућностима установе) на обукама које се односе на јавне набавке, радне односе, стручни рад...

4.11. Интерна контрола рада запослених

Интерна контрола рада запослених стручних радника је редовна активност са циљем побољшања квалитета услуге и унапређења организације рада. У 2022. години је планирана реализација активност чији ће фокус бити на методологији која се примењује у непосредном раду са децом и хранитељима. Комисију која спроводи контролу именује директор, а о реализованим активностима и закључцима, чланови комисије подносе извештај.

5.0. ОЧЕКИВАНИ РЕЗУЛТАТИ И МОГУЋИ РИЗИЦИ

Центар ће пословати у складу са законом, планираним и обезбеђеним средствима на основу Финансијског плана Центра и расподеле прихода ресорног Министарства. Процес рада биће организован у складу са приоритетима, актуелним потребама деце и младих на смештају. Реализација активности биће у складу са могућностима установе, уједно водећи рачуна о рационалном утрошку свих ресурса. Очекује се реализација активности које ће унапредити рад установе, допринети јачању компетенција хранитеља, континуираном стручном усавршавању запослених, ширењу сарадничке мреже организација и институција.

Фактори ризика се првенствено односе на недовољан број запослених што ће значајно утицати на квалитет и организацију рада. Такође, четири запослене које немају лиценцу не могу бити ангажоване за друге послове осим послова саветника. Овакво стање захтева веома сложену организацију рада и подршку стручних радника из Београда.

У претходном периоду су уз потешкоће биле организоване обуке кандидата, обука хранитеља, као и интерне обуке стручних радника. У случају лоше епидемијске ситуације организација ових активности биће у складу са инструкцијама и препорукама Министарства за рад запошљавање, борачка и социјална питања која се односе на поступање у заштити од вируса ковид 19 уз поштовање мера безбедности и превенције.

Подршка младима који напуштају систем алтернативног старања, као и рад са представницима Савета младих, важан су задатак у оквиру стручног поступка. Осим пандемије која нас је у претходној години спречила у реализацији наведених задатака проблем представља и веома лош одазив младих људи да партиципирају у организованим активностима. Рад на њиховој мотивацији мора бити континуиран.

Као и у претходном периоду, посебан сегмент у организовању активности, биће сарадња са члановима Удружења хранитеља. Значајне области су: јавни наступи, фотографисања деце која се налазе на смештају, коришћење друштвених мрежа, као и

друге теме које представљају изазов или дилему у раду хранитеља, а од важног су значаја у заштити интереса корисника, односно пружању подршке деци и младима на смештају.

ВД ДИРЕКТОРА

Мирјана Новаков

ПРЕДСЕДНИК УПРАВНОГ ОДБОРА

Ненад Стојановић